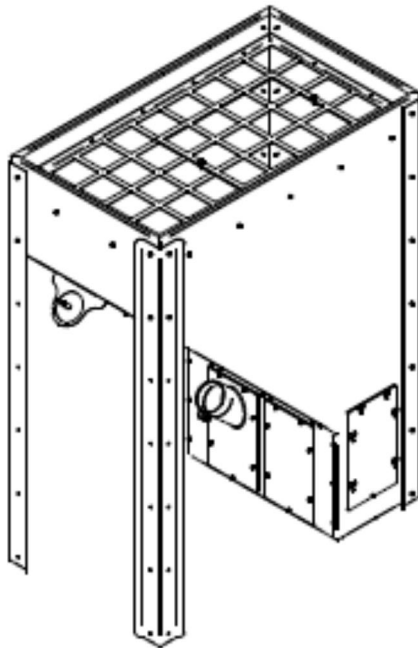


SILO 400L acier galvanisé réf 016530-08

Notice d'utilisation, d'entretien et de montage Pièces détachées

- | | | |
|----|-----------------------------------|--------|
| 1. | Consignes générales d'utilisation | page 2 |
| 2. | Entretien courant, maintenance | page 2 |
| 3. | Dimensions | page 3 |
| 4. | Installation, montage | page 4 |



1 Consignes générales d'utilisation

Certaines parties du silo, en particulier les arrêtes des tôles. Utiliser des gants de protection adaptés pour le montage et pour toute manipulation du silo.

Le silo, avant ou après montage, doit être placé dans un local hors d'eau, et non humide. La corrosion dûe à l'humidité ambiante et/ou immersion partielle ou totale n'entre pas dans le cadre de la garantie pièce accordée par le fabricant.

Toute utilisation du silo, en particulier le chargement, le nettoyage, le dépoussiérage, est réservée aux personnes adultes, capables et averties.

Le silo possède une grille en partie supérieure, destinée à poser les sacs/contenants avant de les ouvrir. Si un objet quelconque tombe dans le silo, stopper immédiatement la chaudière/brûleur. Ensuite seulement il est possible de démonter la grille (ou trappe d'accès) afin de récupérer l'objet. Il est nécessaire de remettre en place et visser la grille/trappe avant de remettre en service.

2 Entretien courant, maintenance

En fonction de la qualité des pellets (taux réel de fines = poussières) et de la consommation, le dépoussiérage du fond du silo doit être effectué 1 à 4 fois par an.

En effet, un excès de poussières accumulées au fond du silo peut altérer le débit d'entrée des pellets dans la vis et provoquer des dysfonctionnements du brûleur.

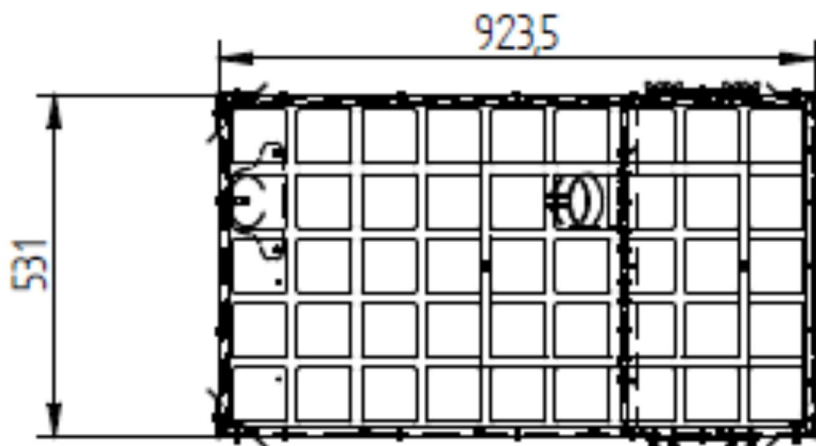
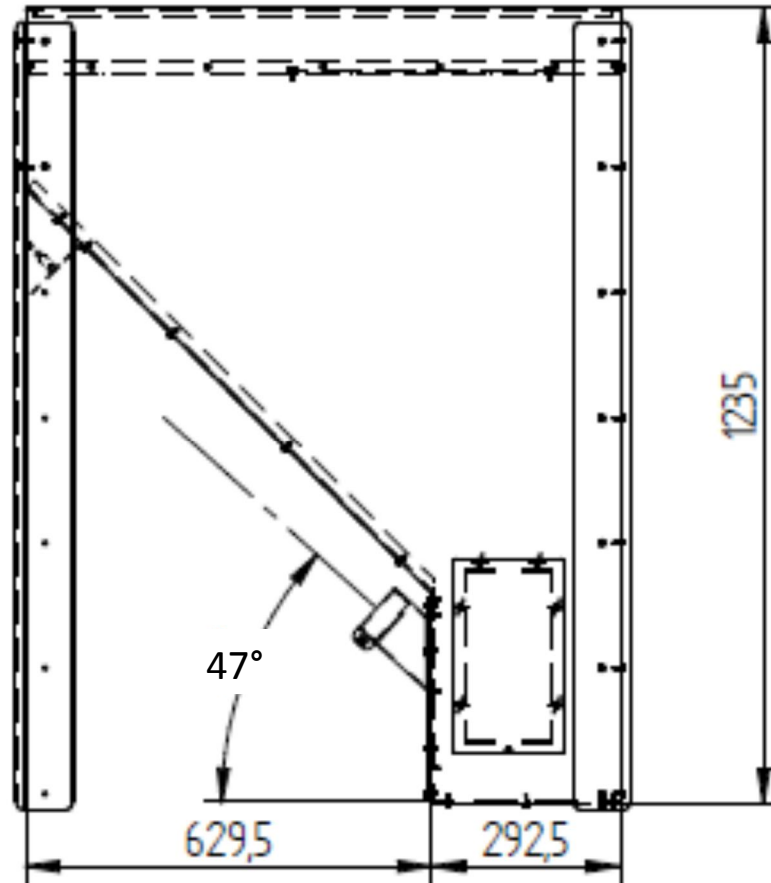
Procédure :

- 1) Laisser le silo se vider par la vis (consommation normale).
- 2) Lorsque le silo est vide, mettre le brûleur à l'arrêt puis couper le courant
- 3) Ouvrir ensuite la trappe latérale de son choix (une clé est nécessaire pour l'une des vis), et retirer la totalité des pellets et des poussières. Il est possible d'utiliser un aspirateur de type "industriel".
- 4) dépoussiérer aussi la lumière d'entrée des pellets dans la vis.

Veiller à bien remettre en place la trappe latérale.

- 5) Verser des pellets dans le silo, et effectuer la procédure d'amorçage de la vis (voir notice chaudière/brûleur).

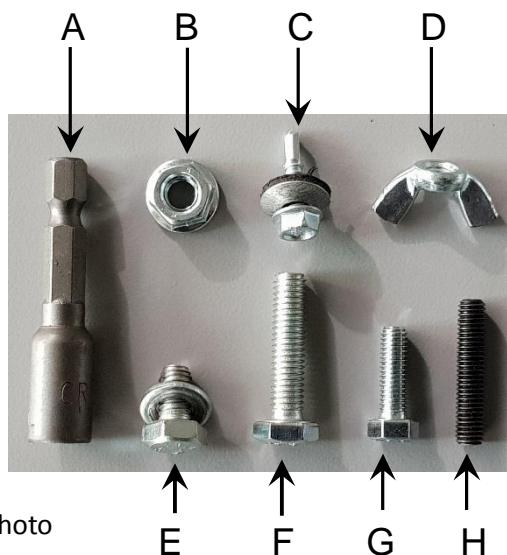
3 Dimensions générales



4 Installation, montage

Colisage

Commencer par débiller les pièces et les repérer, ainsi que la visserie



photo

repère	quantité	désignation
A	1	douille aimantée pour visseuse
B	1	écrou M6 (prémonté)
C	92+8	vis auto-taraduse avec rondelle acier/caoutchouc 4,2x13mm
D	24+2	Ecrou papillon FZB M5x16
E	6	Vis 8,8 FZB M8x16mm (prémontées)
F	1	Vis 8,8 FZB M6x25mm (prémontées)
G	4	Vis 8,8 FZB M5x16mm
H	12	Vis tête creuse M5x25mm

Matériel nécessaire au montage :

Il est nécessaire d'utiliser :

- une visseuse avec couple réglable, pour un gain de temps important. Régler le couple maxi de manière à ce que les vis auto-taradeuses repère C ne forcent pas et donc ne détériorent pas la tôle.
- Un cliquet avec rallonge et douille de 7.
- Un jeu de clés plates ou un jeu de douilles pour cliquet, pour les vis M5, M6, M8.
- Des gants adaptés, les tôles pouvant être coupantes.



Colisage :

2 Faces latérales du silo, 1 droite et 1 gauche



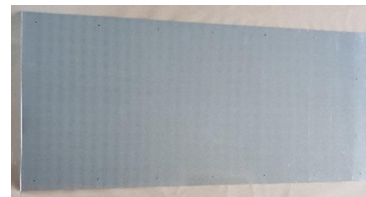
1 fond du silo



1 face avant basse



1 Face avant inclinée



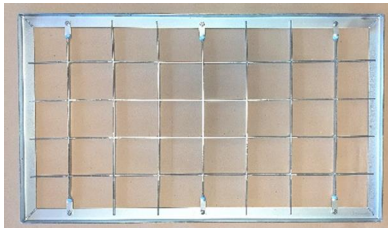
1 face avant haute



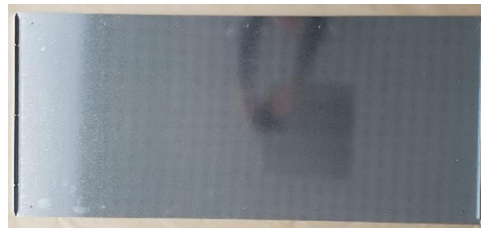
4 pieds de silo



1 grille supérieure avec



1 face arrière



1 sachet avec la visserie

Conseils avant montage :

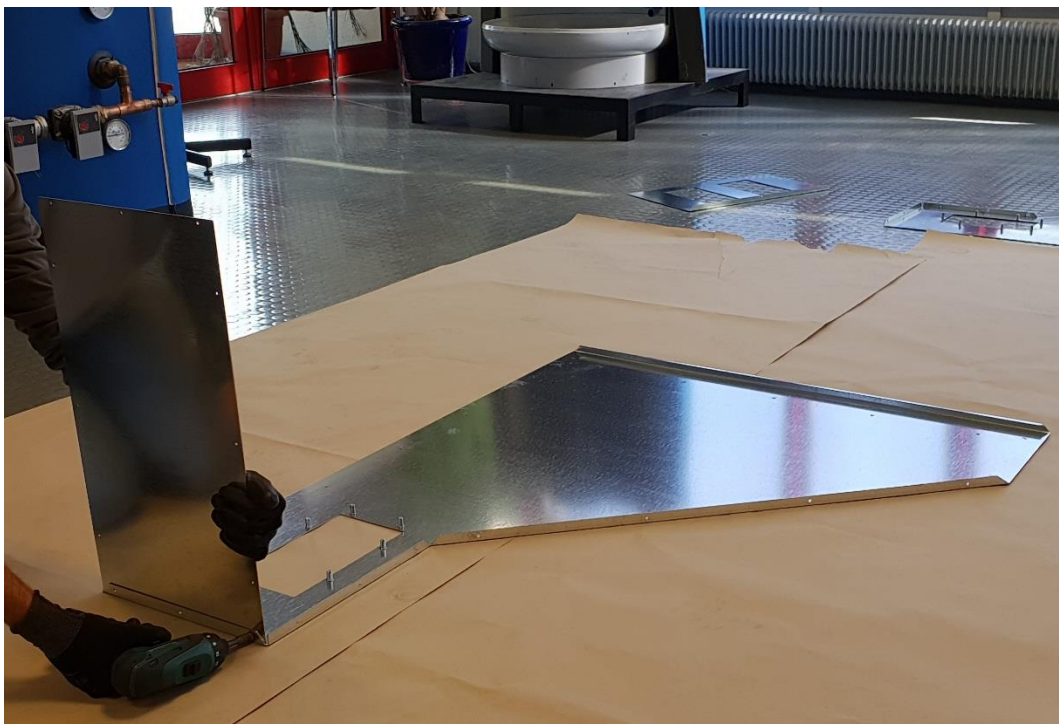
- S'assurer de la planéité du sol, cela est nécessaire pour la stabilité du silo.
- Chargé, le silo contiendra environ 250 à 300 kg de pellet. Il convient de veiller à ce que le sol supporte cette masse.
- Le montage peut se faire aisément par 1 seule personne. Compter environ 45 min, avec les outils conseillés et en suivant la notice.
- Veiller à correctement régler le couple maximale de la visseuse, afin de ne pas abîmer la tôle en forçant les vis auto-taraudeuses. Dans le doute, débiter avec un couple faible.

Montage

Phase 1 :

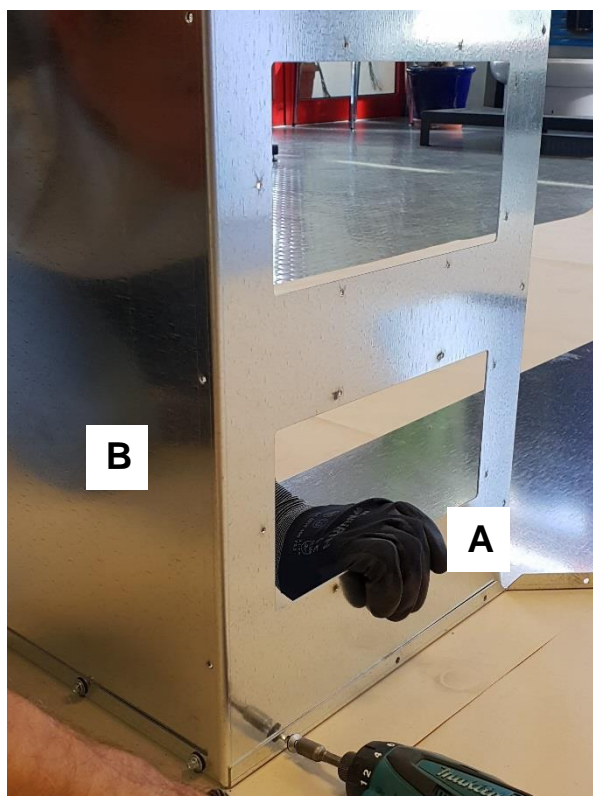
Poser une large protection sur le sol (grand carton, bâche, couverture, ...), préparer les outils, prendre des vis auto-taraudeuses (repère C).

Préparer le côté droit, le poser au sol à plat. Se munir du fond de silo (environ 288mm x 526mm) et le monter à l'intérieur du silo (le fond se pose à l'intérieur de la pliure du côté de la découpe de la trappe de visite).



Phase 2 :

Monter la face avant basse, sur le sol à l'intérieur du côté droit (intérieur de la pliure **(A)**), et sur l'extérieur de la tôle de fond de silo **(B)**



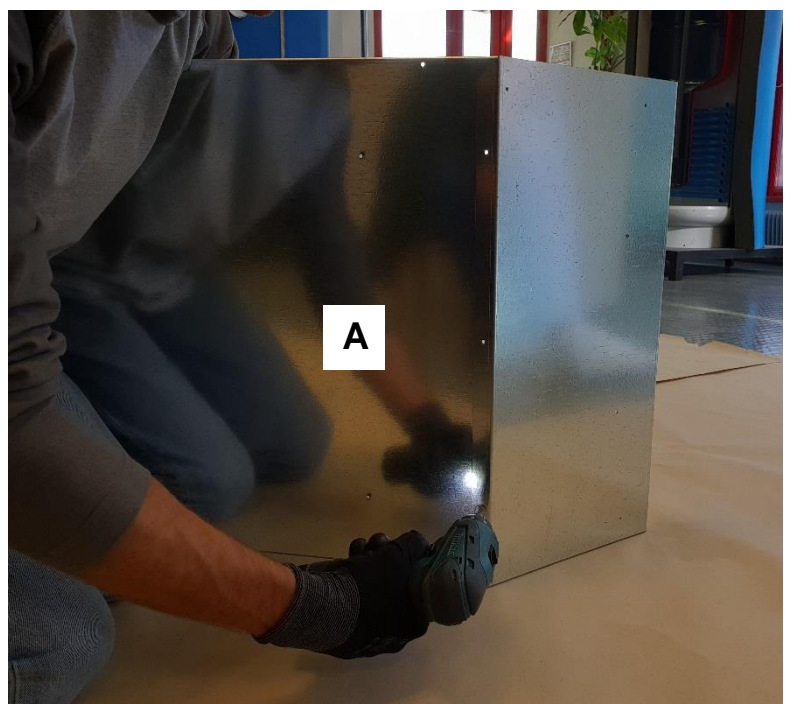
Phase 3 :

Poser la façade avant inclinée à l'intérieur du silo, avec la pliure 45° à l'intérieure de la face avant basse



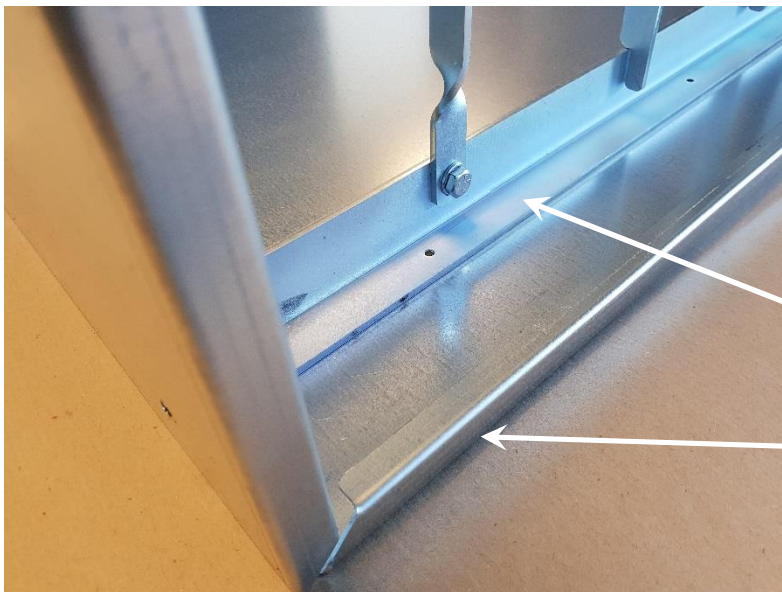
Phase 4 :

Monter la face avant haute, sur le sol à l'intérieur du silo, et la pliure 45° sur l'extérieur de la tôle inclinée (A) de face avant de silo



Phase 5 :

Monter la grille sur la face avant haute, en veillant d'une part à placer la trappe d'accès vers l'arrière du silo et d'autre part le retour de cornière vers le haut



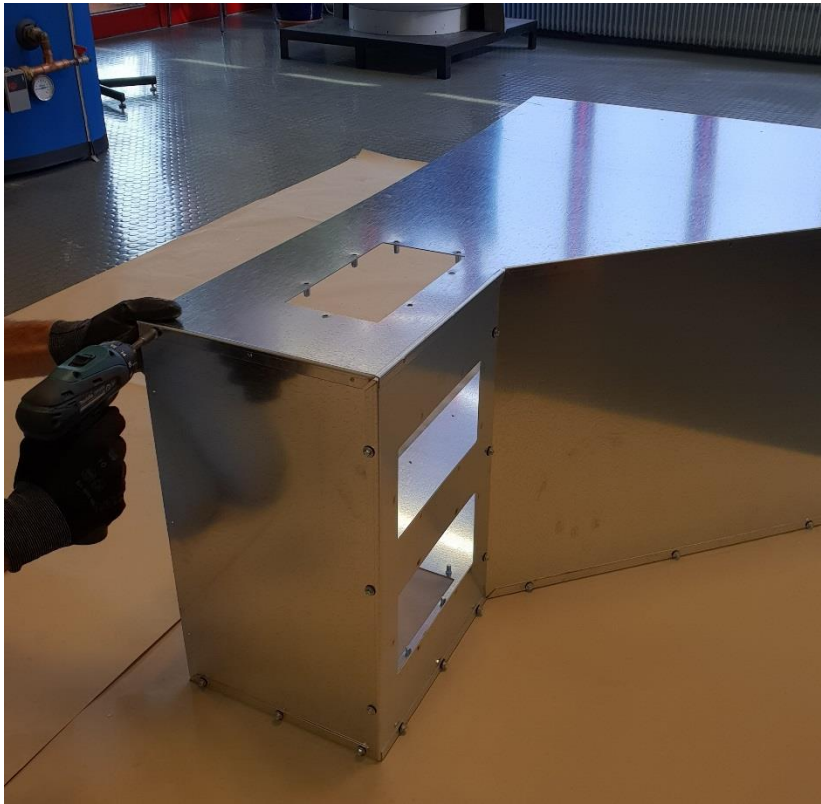
Retour de cornière vers
le haut du silo

Haut du silo

Phase 6

Placer et visser le côté gauche du silo, en veillant à bien recouvrir les autres tôles

A)



B)



C)



D)



Phase 7

Positionner la face arrière du silo, et visser 1 vis sur la face de fond de silo, en veillant bien au placement des coins.

A)



Positionner L'autre extrémité de la tôle arrière et la visser sur la grille

B)



Visser les autres vis de la face arrière sur la grille, ainsi que les autres vis du fond de silo.

Phase 8 :

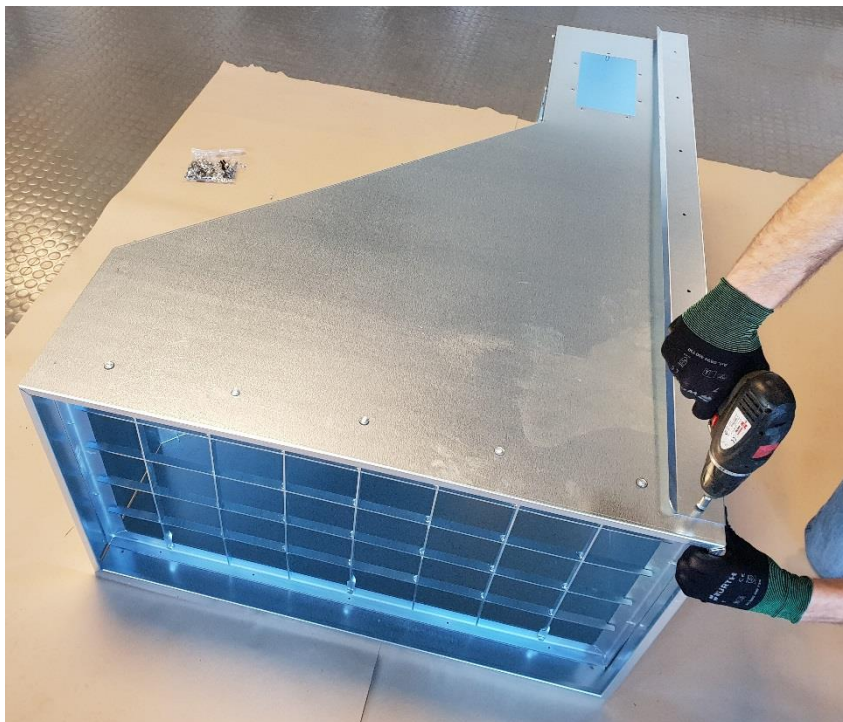
Présenter le pied de silo et visser 1 vis

A)



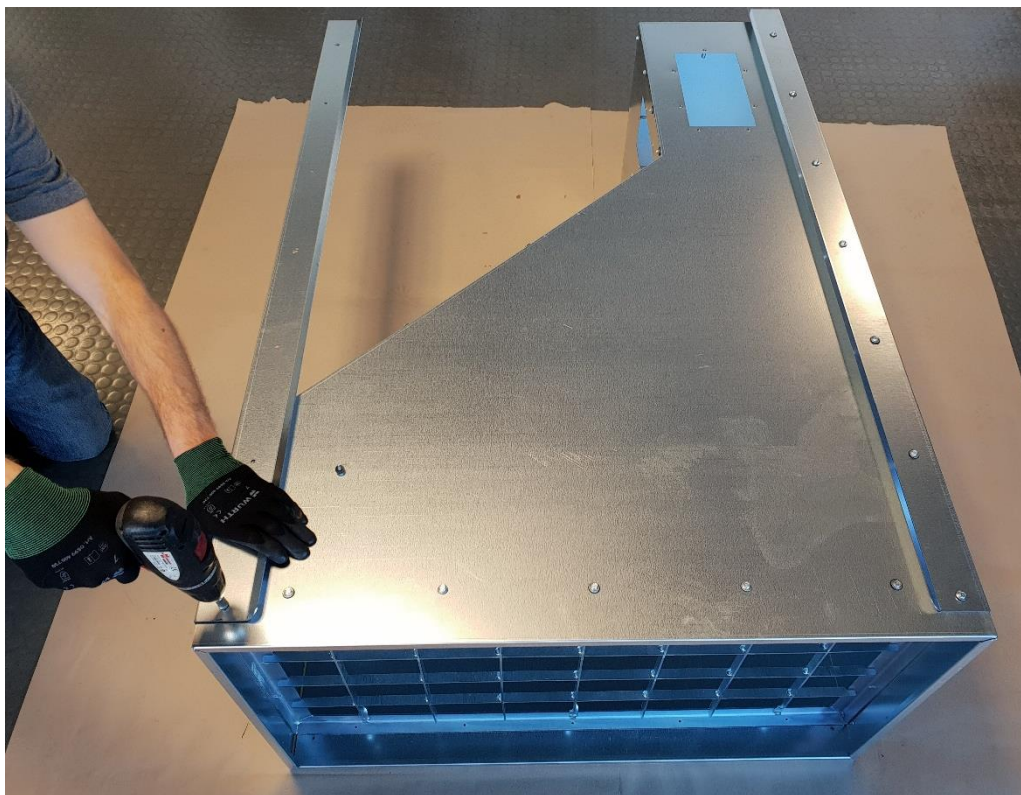
A l'opposé, vérifier que chaque trou correspond à son vis-à-vis, visser 1 autre vis puis toutes les autres.

B)



Phase 9

Présenter et visser le 2^e pied.



Retourner le silo, puis monter le 3^e et 4^e pied de la même manière que les deux premiers.

Phase 10

Choisir par quel orifice sortira la vis à pellet. Retourner le silo pour avoir l'orifice de sortie de vis choisit en haut, face à soi.

Cas 1 et Cas 2 : le choix est une sortie de vis sur face avant.

Cas 1 : côté gauche (dans cette configuration, le silo sera placé à droite de la chaudière LOKI et le brûleur monté en face avant de chaudière).

Cas 2 : côté droit (dans cette configuration, le silo sera placé à gauche de la chaudière LOKI et le brûleur monté en face avant de chaudière).



Exemple représenté : Cas 1
Sortie de vis sur trappe avant : Placer un joint derrière la bride et visser la bride avec les vis auto-taraudeuses (repère C).

En cas de choix de montage de sortie de vis sur face avant, les vis auto-taraudeuses situées en haut de la bride doivent être vissées à l'aide d'un cliquet avec rallonge ou équivalent, l'accès étant restreint.



Cas 3 et 4 : le choix est une sortie de vis sur face latérale droite ou gauche

Cas 3 : Le brûleur est placé sur le côté gauche de la chaudière LOKI et le silo sur le côté droit. Dans cette configuration, il faut monter la bride sur le côté gauche du silo.

Cas 4 : Le brûleur est placé sur le côté droit de la chaudière LOKI et le silo sur le côté gauche. Dans cette configuration, il faut monter la bride sur le côté droit du silo.

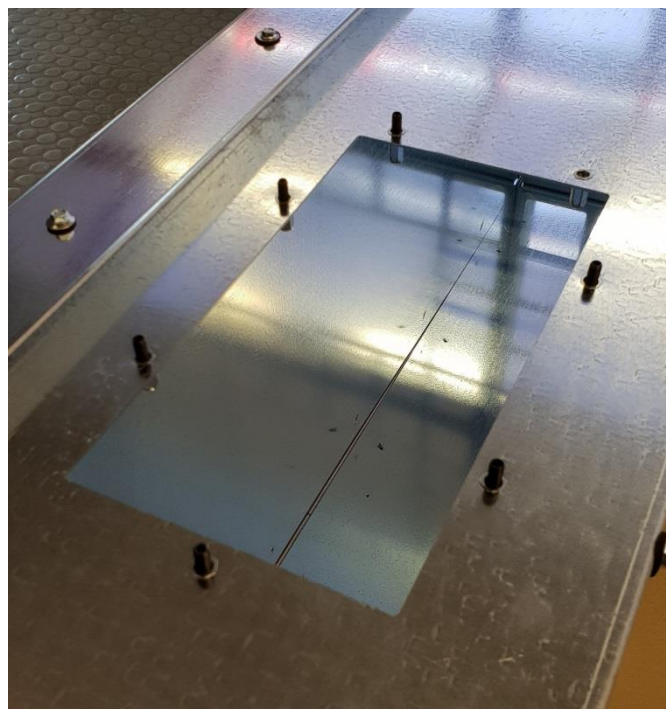
Montage de la bride pour les cas 3 et 4 :

Visser les vis 6 à tête creuses (repère H)
A fond puis dévisser 3 tours.
(le 7e orifice au choix reste libre)

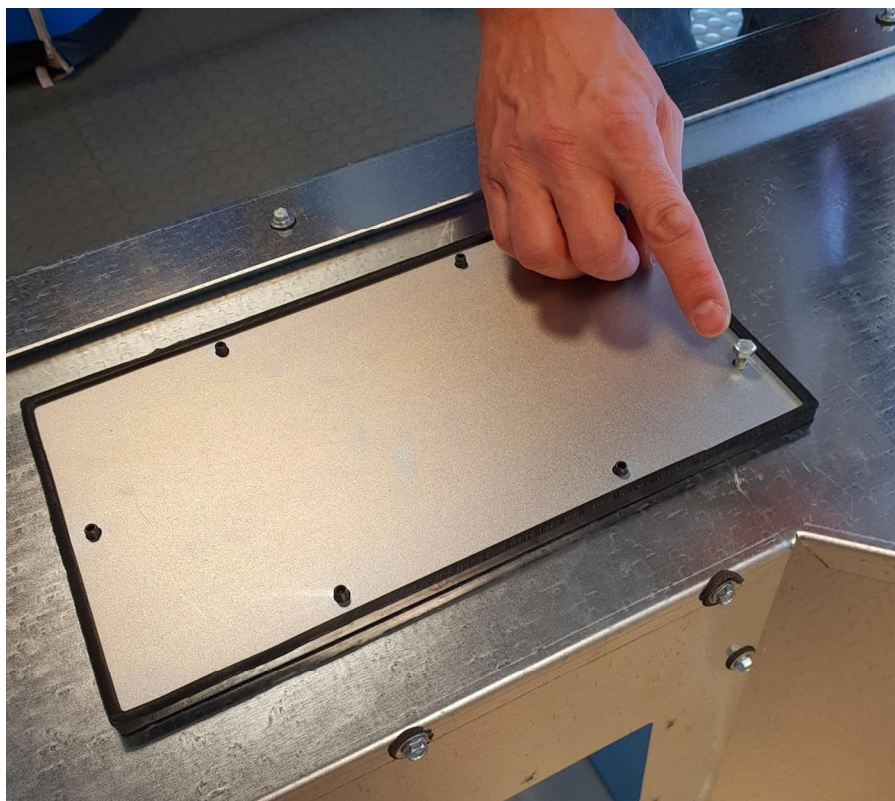
A noter que les vis repère H et D peuvent être remplacées sans préavis par des vis à tête "papillon"



La 7^{ième} vis sera de type standard (repère G)

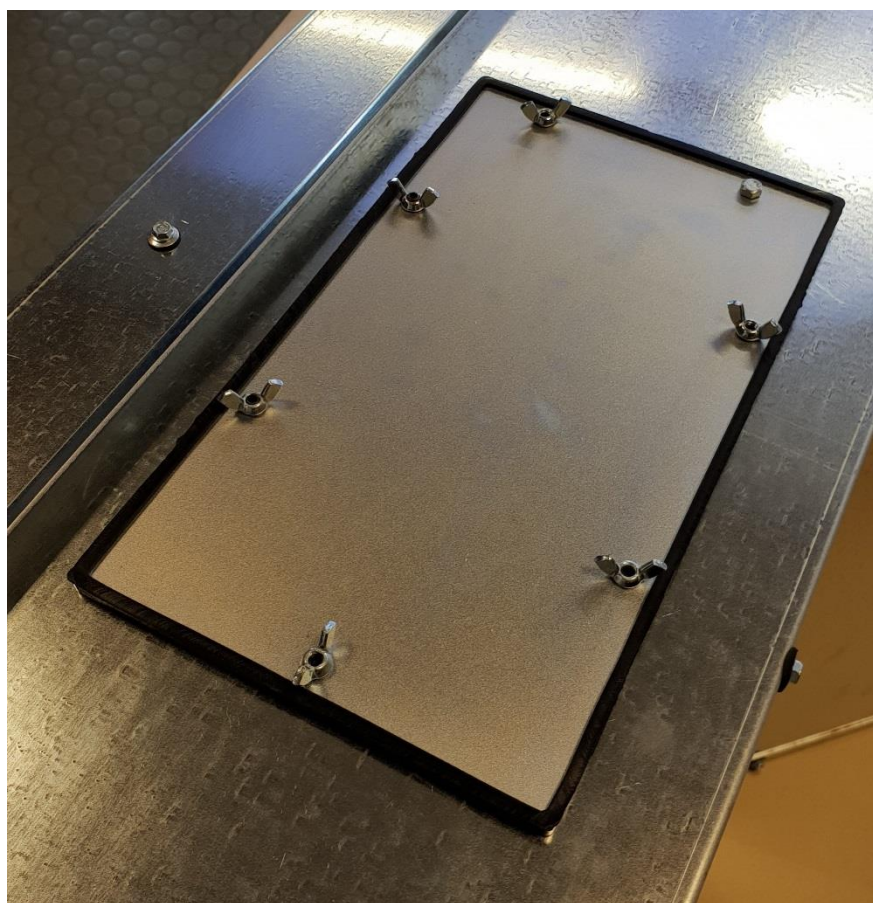


1 vis tête hexagonale M5x16 est nécessaire sur chaque bride/trappe latérale du silo.



Terminer de fixer la trappe à l'aide Des écrous/vis papillon.

Selon la réglementation en vigueur un outil est nécessaire pour ouvrir la trappe et accéder à la vis d'alimentation en pellets.



Phase 11

Si la vis d'alimentation en pellets est montée sur la face avant, positionner et visser dans l'axe de la bride de sortie de vis dans l'anneau-guide de maintien du tube de vis.

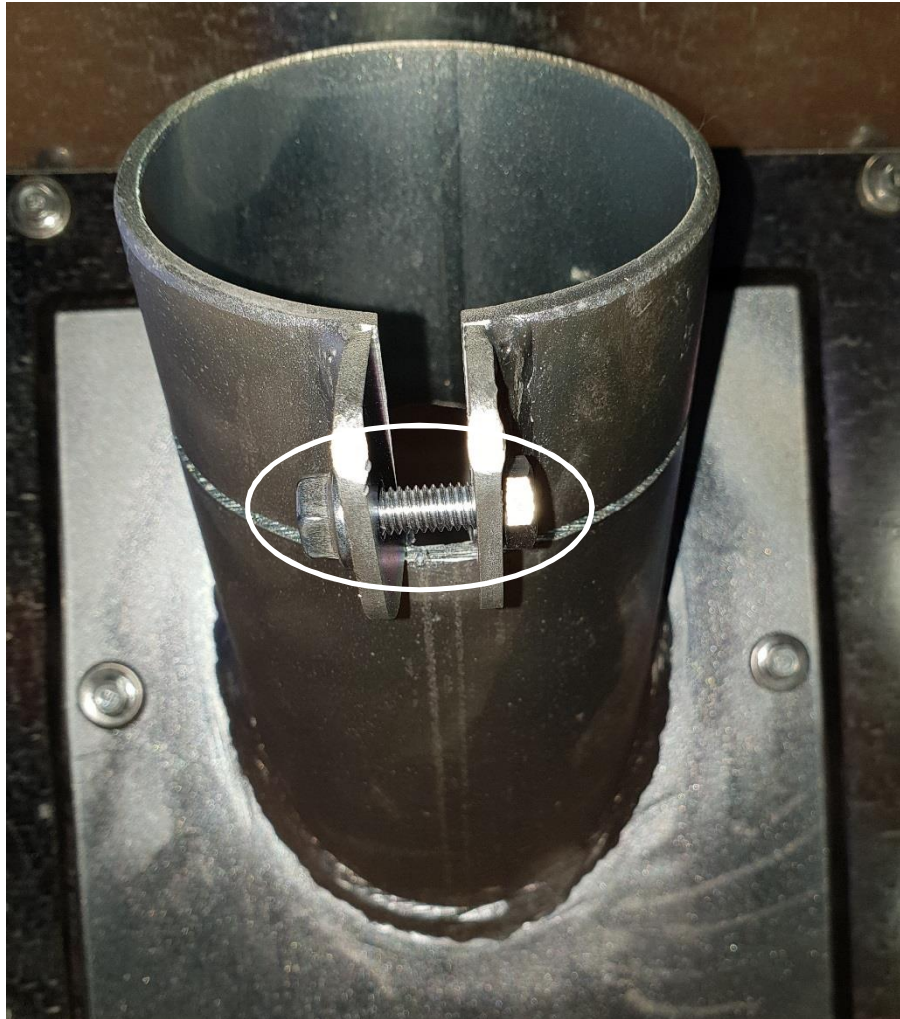


Boucher les 2 trous laissés libres à côté de l'anneau



Phase 12

Placer la vis M6 (repère F) et
Son écrou M6 (repère B)
Ne pas serrer

**Phase 13**

Positionner le silo à côté de la chaudière, tout contre la chaudière ou presque.

Phase 14

Montage de la vis d'alimentation en pellet dans le silo

Cas 1 et 2 : vis montée en face avant du silo.

Après assemblage de la vis à pellet, insérer celle-ci dans l'anneau-guide et dans la bride jusqu'au fond du silo. Si l'emboîtement est un peu difficile, graisser légèrement le tube, puis utiliser une cale en bois et un maillet.



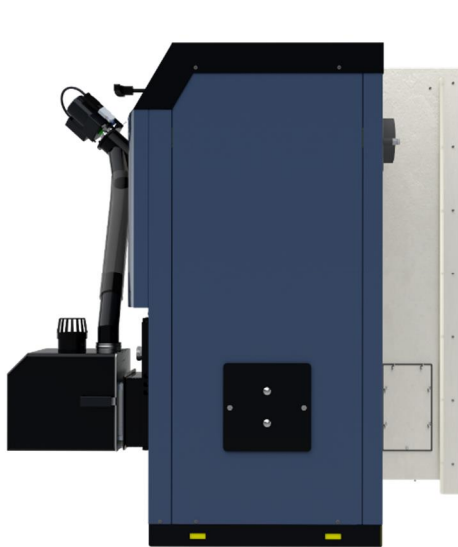
La longueur de tube pvc, à la livraison, est d'1,48m. Il peut être coupée de 10cm pour que le moteur de vis ne dépasse pas de trop du silo.

Pour effectuer cette opération, retirer le Té de chute du tube fixé dans le silo (avec la spirale). Raccourcir le tube de 10cm. Raccourcir la spirale de 10cm. Remonter le tout.

Silo à gauche



silo à droite



Cas 3 et 4 : vis montée sur le côté droit ou gauche du silo, passant derrière la chaudière, brûleur à l'opposé du silo.

Après assemblage de la vis à pellet, insérer celle-ci dans l'anneau-guide et dans la bride jusqu'au fond du silo. Si l'emboîtement est un peu difficile, graisser légèrement le tube, puis utiliser une cale en bois et un maillet. (voir cas 1 et 2)

silo à gauche brûleur à droite



silo à droite brûleur à gauche



Position de la lumière d'entrée des pellets dans le tube :

La lumière doit être verticale, afin que les pellets entrent correctement dans le tube. Une fois le tube positionné, serrer la vis M6 de la bride de sortie de silo pour maintenir le tube dans la bonne position

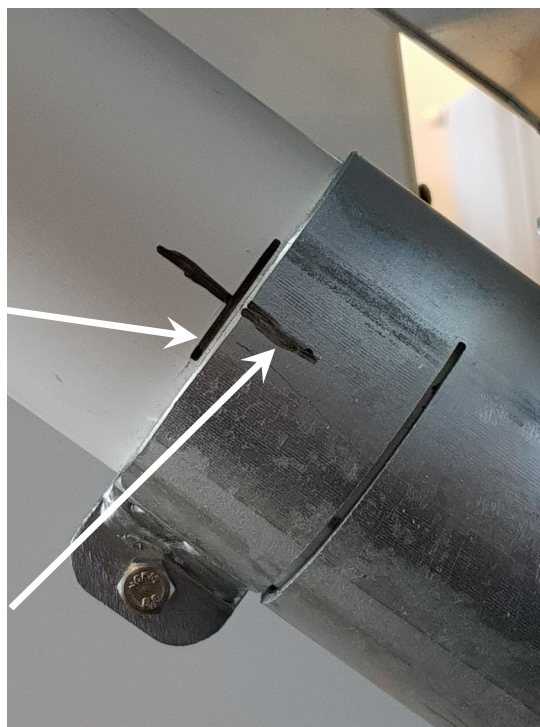


Lumière d'entrée des pellets orientée à la verticale

Une fois le tube fixé, marquer à l'aide d'un feutre l'axe de la lumière, afin de savoir sa position et de pouvoir la vérifier (une fois le silo plein, elle ne sera plus visible).

Marquage de position pour la profondeur

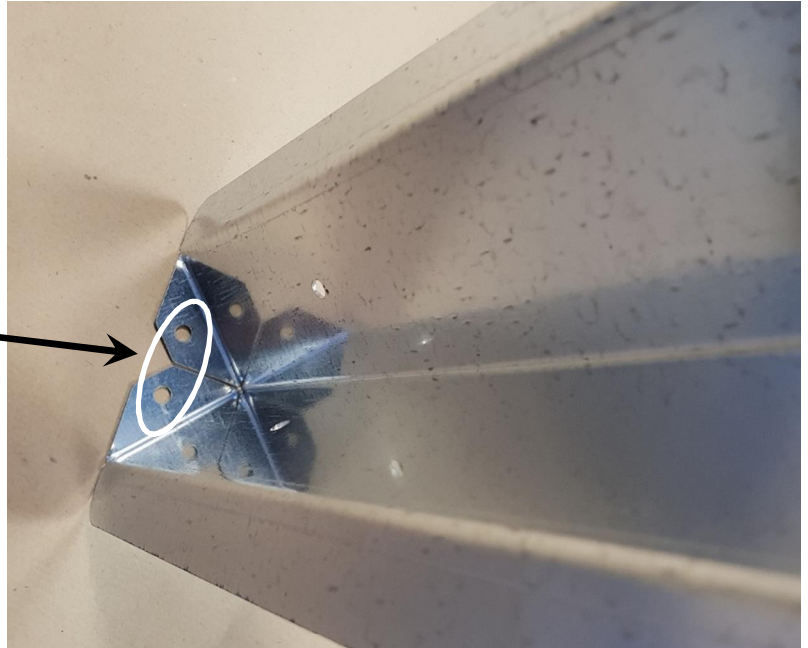
Marquage de position verticale de la lumière d'entrée des pellets



Phase 15

Une fois le silo à sa place définitive, il est nécessaire de le fixer au sol par ses 2 pieds avant. Utiliser au choix les orifices percés des pieds prévus à cet effet, soit une vis par pied (visserie non fournie).

Orifices pour fixation du silo au sol



5 pièces détachées

A Joint de trappe basse ref 016596-01
4 joints par silo

Autres pièces : sur demande

